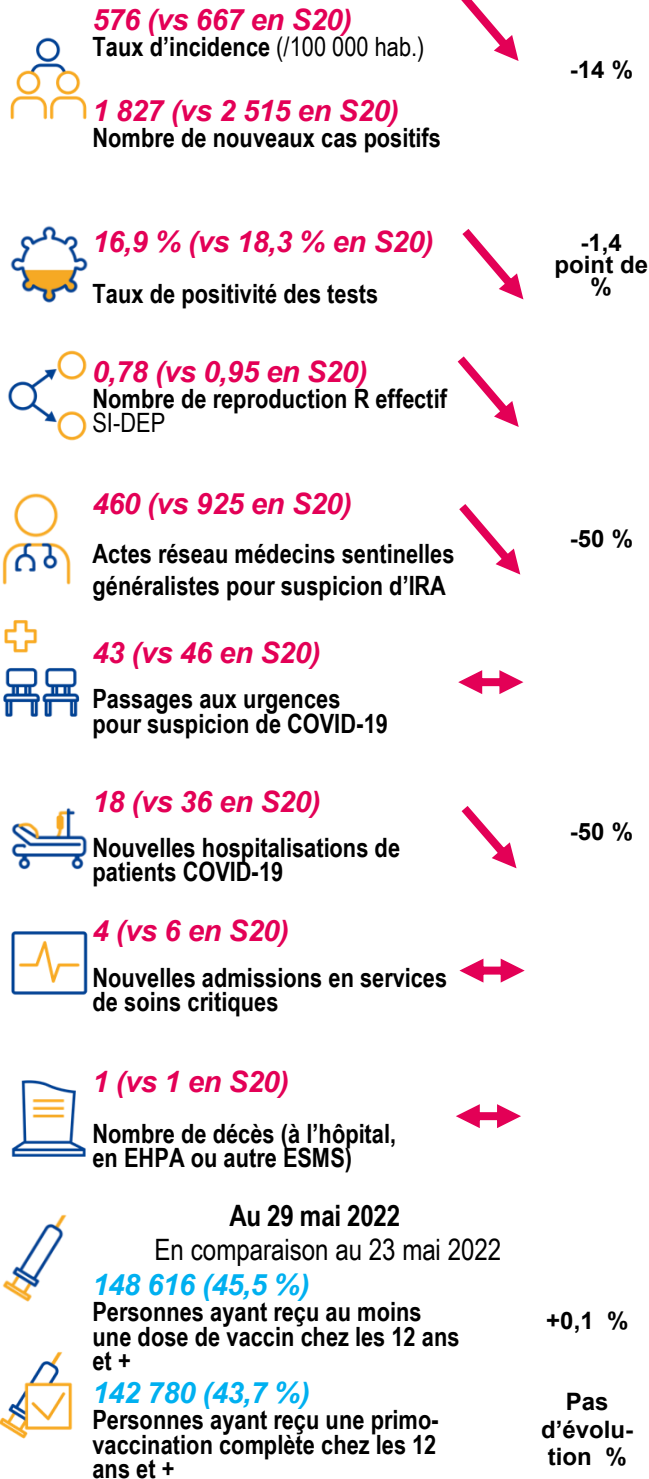


Santé publique France, dans le cadre de ses missions de surveillance, d'alerte et de prévention, analyse et publie les données concernant la COVID-19 issues de son réseau de partenaires\* et de ses propres études et enquêtes. Ce bilan est basé sur les données rapportées à Santé publique France jusqu'au 01 juin 2022.

### Chiffres-clés en Guadeloupe

En semaine 21 (23 au 29 mai 2022)  
En comparaison avec S20 (16 au 22 mai 2022)

Remerciements à  
nos partenaires



### Situation épidémiologique S21

En Guadeloupe, la diminution des indicateurs virologiques amorcée en S20 s'est poursuivie en S21.

Les taux d'incidence et de positivité diminuaient dans un contexte de recours au dépistage également en diminution. Le R effectif de 0,78 - IC 95 % [0,74-0,81], significativement inférieur à 1 sur les sept jours glissants du 22 au 28 mai suivait la même tendance. Toutefois ces indicateurs demeurent encore élevés et la circulation du SARS-CoV2 reste toujours active sur l'archipel. Les taux d'incidence les plus élevés étaient enregistrés chez les 30-39 ans et les 40-49 ans pour la deuxième semaine consécutive.

A l'hôpital la situation était relativement stable; on observe toutefois une diminution des nouvelles hospitalisations tous services confondus en S-21.

### Prévention

Dans ce contexte de la circulation active du virus et de la forte transmissibilité du variant Omicron, l'application individuelle des gestes barrières tel que le port du masque lors de grands rassemblements ou en présence de personnes vulnérables et l'aération des lieux clos restent indispensables.

L'isolement en cas de symptômes et de test positif ainsi que la vaccination avec le recours aux doses de rappel sont nécessaires pour ralentir la propagation du virus.

Chiffres-clés à Saint-Martin et Saint-Barthélemy en page 2

## Chiffres-clés à Saint-Martin

En semaine 21 (23 au 29 mai 2022)

En comparaison avec S20 (16 au 22 mai 2022)



**38** nouveaux cas confirmés  
(vs 70 en S20)



**3,5 %** (vs 5,8 % en S20)  
Taux de positivité des tests



**-2,3**  
points de %



**360** (vs 110 en S20)  
Actes réseau médecins sentinelles  
généralistes pour suspicion d'IRA



**6** (vs 3 en S20)

Passage aux urgences  
pour suspicion de COVID-19



**1** (vs 2 en S20)  
Nouvelle hospitalisation  
de patients COVID-19



**0** (vs 0 en S20)  
Nombre de décès (à l'hôpital,  
en EHPA ou autre ESMS)



**14 384** (50,7 %)  
Personnes ayant reçu au moins une  
dose de vaccin chez les 12 ans et +

+0,1 %



**13 534** (47,7 %)  
Personnes ayant reçu une primo-  
vaccination complète chez les 12  
ans et +

+0,1 %

## Chiffres-clés à Saint-Barthélemy

En semaine 21 (23 au 29 mai 2022)

En comparaison avec S20 (16 au 22 mai 2022)



**20** nouveaux cas confirmés  
(vs 23 en S20)



**3,4 %** (vs 3,5 % en S20)  
Taux de positivité des tests



**11** (vs 9 en S20)  
Actes réseau médecins sentinelles  
généralistes pour suspicion d'IRA



**0** (vs 1 en S20)

Passage aux urgences  
pour suspicion de COVID-19



**0** (vs 0 en S20)  
Nouvelle hospitalisation  
de patients COVID-19



**0** (vs 0 en S20)  
Nombre de décès (à l'hôpital,  
en EHPA ou autre ESMS)

Au 29 mai 2022

En comparaison au 23 mai 2022



**8 692** (99,4 %)  
Personnes ayant reçu au moins une  
dose de vaccin chez les 12 ans et +

+0,1 %



**8 392** (96,0 %)  
Personnes ayant reçu une primo-  
vaccination complète chez les 12  
ans et +

+0,1 %

### Situation épidémiologique S21

#### Saint-Martin

En S21, les taux de positivité et d'incidence diminuaient dans un contexte de recours au dépistage également en diminution.

A l'hôpital, les passages aux urgences pour Covid-19 progressaient légèrement, une nouvelle admission en hospitalisation était enregistrée et aucun décès survenu à Saint-Martin n'a été enregistré dans SIVIC depuis la S06.

Les taux d'incidence et de dépistage présentés dans ce point épidémiologique régional sont corrigés sur les jours fériés du 26 et du 27 mai de la S21 en Guadeloupe et à Saint-Martin et sur le jour férié du 26 mai à Saint-Barthélemy.

#### Saint-Barthélemy

En S21, le nombre de nouvelles contaminations au SARS-CoV2 et le taux de positivité étaient stables pour une activité de dépistage également stable.

A l'hôpital, la situation est restée calme depuis le rebond épidémique observé en S12.

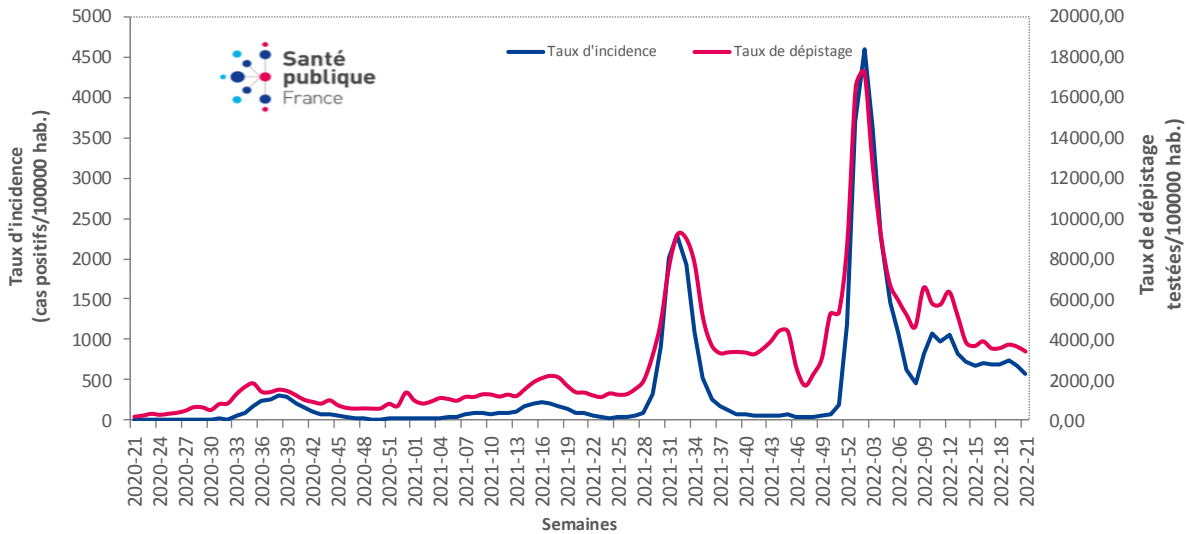
# GADELOUPE : Dépistage, cas confirmés, incidence et positivité

Du 30 mai au 01 juin 2022 (semaine 22 en cours), 1 148 personnes étaient d'ores et déjà testées positives.

Les nouvelles contaminations au SARS-CoV2 sont en diminution depuis deux semaines consécutives. Cependant, la circulation du virus reste toujours active sur l'archipel en S21.

Le nombre de personnes dépistées positives ayant une adresse connue en Guadeloupe et prélevées localement ou dans un autre département français était en diminution avec 1 827 vs 2 515 en S20. Par conséquent, le taux d'incidence était en diminution de 14 % par rapport à la S20 (576/100 000 hab. vs 667/100 000 hab.), pour un recours au dépistage également en diminution de 7 % (3 405/100 000 hab., vs 3647/100 000 hab. en S20) (Figure 1). Le taux de positivité était de 16,9 % également en diminution de 1,4 point de pourcentage par rapport à la S20 (18,3 %).

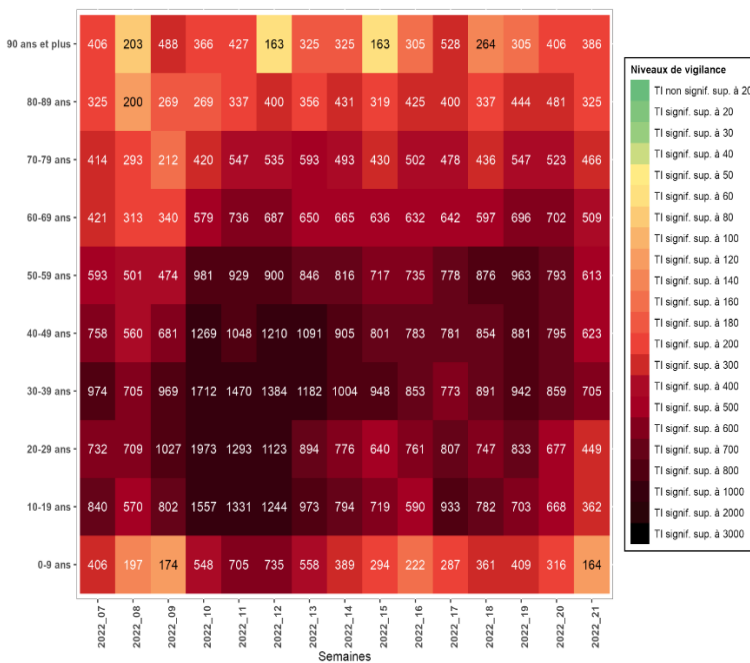
Figure 1 : Evolution des taux d'incidence et taux de dépistage par semaine depuis la semaine 2020-21, Guadeloupe (données au 01/06/2022)



Source : surveillance individuelle (2020-09 - 2020-20) et SIDEP (à partir de 2020-21), exploitation Santé publique France

## ► Taux d'incidence par classe d'âge

Figure 2 : Evolution des taux d'incidence (pour 100 000 habitants) par semaine et par classe d'âge, depuis la semaine 2022-06, Guadeloupe (données au 01/06/2022)



En S21, les taux d'incidence étaient en diminution dans toutes les classes d'âges.

Cependant les plus élevés étaient enregistrés chez les 30-39 ans (705/100 000 hab., contre 859/100 000 hab. en semaine 2022-20, soit -18 %), chez les 40-49 ans (623/100 000 hab., contre 795/100 000 hab., soit -22 %) et chez les 50-59 ans (613/100 000 hab., contre 793/100 000 hab., soit -23 %)

Source : SI-DEP, exploitation Santé publique France

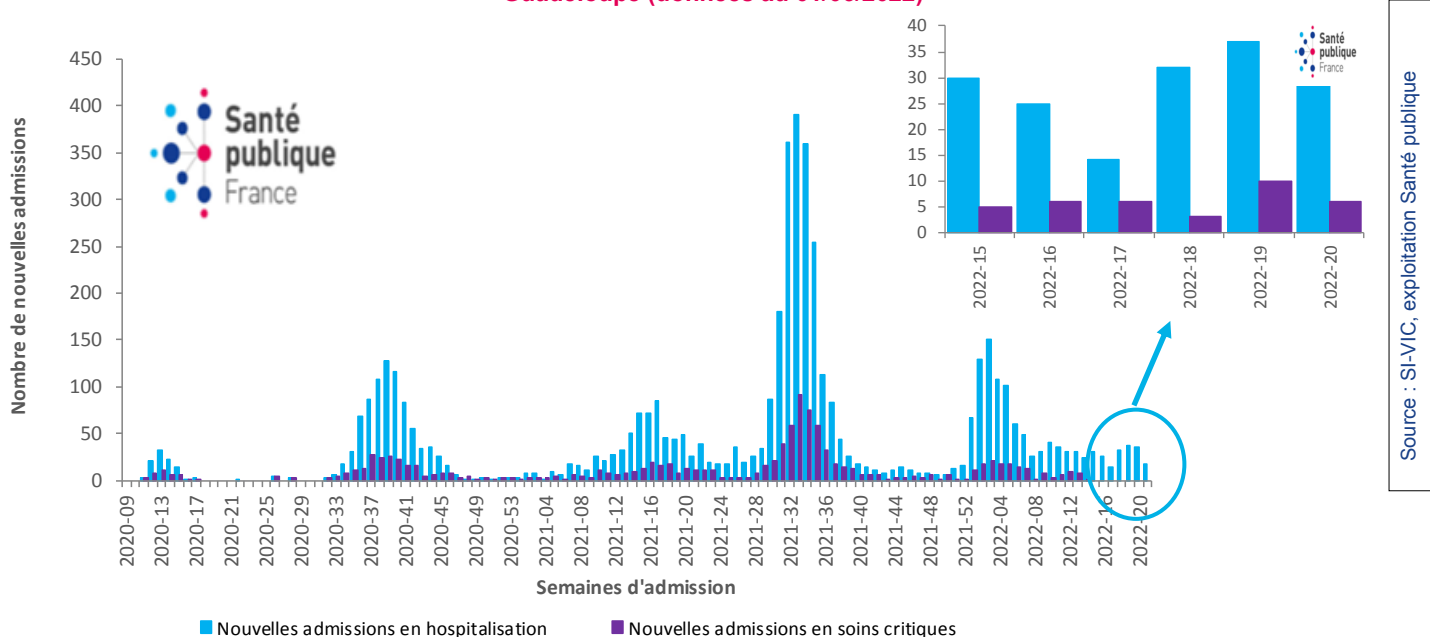
## ► Cas suspects en médecine de ville et aux urgences

- En S21, l'activité en médecine de ville suivait la même tendance à la diminution que les nouvelles contaminations en Guadeloupe. Cependant, la situation était stable aux urgences.
- Le **nombre hebdomadaire estimé de consultations** pour infections respiratoires aiguës (IRA) réalisées par les médecins généralistes était en **diminution** de 50 % par rapport à la semaine précédente avec **460 cas estimés** en S21 (contre 925 en S20). Le taux d'incidence d'IRA était donc de 12/100 000 hab. en S21 versus 24/100 000 en S20.
- Le nombre de **passages pour Covid-19 aux urgences** était stable (**43** contre 46 en S20). La part de l'activité de la Covid-19 dans l'activité totale des urgences était également stable : 1,9 % en S21 vs 2 % en S20.

## ► Hospitalisations et admissions en soins critiques\*

- La diminution observée des nouvelles contaminations était également constatée au niveau des hospitalisations. Les nouvelles admissions en hospitalisation (à l'hôpital ou à domicile) étaient en diminution de 50 %, soit 18 nouvelles entrées enregistrées en S21 contre 36 en S20. Toutefois, le nombre de nouvelles admissions en soins critiques était stable (4 vs 6 en S20 - Figure 3).
- Au 02/06/2022, 64 personnes étaient hospitalisées dont 38 hommes (59 %) et 26 femmes (41 %). En soins critiques, 10 personnes âgées de 30 à 69 ans étaient hospitalisées.

**Figure 3 : Nombre hebdomadaire de patients COVID-19 nouvellement hospitalisés et de nouvelles admissions en soins critiques depuis la semaine 2020-09 avec un focus des hospitalisations de la semaine 2022-15 à la semaine 2022-20, Guadeloupe (données au 01/06/2022)**



Source : SI-VIC, exploitation Santé publique

## ► Décès

- Le nombre de décès liés au Covid-19 enregistrés sur SI-VIC et survenus en Guadeloupe est de 999 depuis le début de l'émergence jusqu'au 01/06/2022.
- Au 01/06/2022, un nouveau décès hospitalier survenu en Guadeloupe a été saisi dans SIVIC en S21 tout comme en S20.
- Mortalité : aucun excès de mortalité, toutes causes confondues et tous âges n'a été observé depuis la S08.

\* Les nouvelles hospitalisations et les admissions en soins critiques sont analysées par date d'admission des patients à l'hôpital et les nouveaux décès (à l'hôpital et en ESMS) par date de survenue. Les données de S21, arrêtées au 02 juin 2022, ne sont pas encore consolidées et peuvent être sous-estimées.

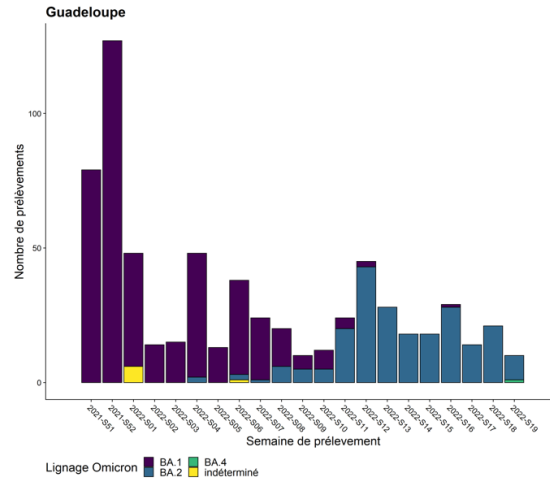
## GADELOUPE : Variants préoccupants

- En Guadeloupe, parmi les prélèvements positifs (RT-PCR) réalisés en S21, 27 (14 %) ont été criblés contre 23 (10 %) en S20. Parmi ces prélèvements, 96 % indiquaient la présence d'une des mutations cibles d'Omicron en S21 contre la quasi-totalité (22/23) en S20. La mutation L452R (résultat de criblage C1), qui est présente dans plusieurs sous lignages d'Omicron (BA.4, BA.5, BA.2.11) a été détectée sur 8 prélèvements en S21 soit 31 % contre 1 en S20 soit 4 %.
- Le variant **Omicron circule de façon exclusive en Guadeloupe depuis la S05**. Il était identifié sur la totalité des séquences analysées en S19 (n=10) et en S20 (n=8). Parmi ces prélèvements, respectivement 9 et 8 prélèvements provenaient des enquêtes Flash 2022-19 et 2022-20.

Sources de ces données et informations complémentaires sur ces mutations d'intérêt : [l'analyse de risque variants](#)

- Variant Omicron** : depuis la S11, le sous-lignage BA.2 circule majoritairement en Guadeloupe. Il a été identifié sur la quasi-totalité des prélèvements séquencés en S19 (n=9/10) et en S20 (n=8/8). Pour la première fois, le sous variant Omicron BA.4 (possiblement BA.5 en cours de confirmation par le CNR) a été identifié en Guadeloupe (à Saint-Barthélemy) en S19.

**Figure 4 : Évolution des sous-lignages du variant Omicron par semaine de prélèvement, toutes indications de séquençage confondues depuis la semaine 2021-51 au 30 mai 2022, Guadeloupe (données en S19 et S20 non consolidées)**



Source : EMERGEN, exploitation Santé publique France

## Vaccination

- Au 29/05/2022, la couverture vaccinale\*\* en population générale était de 39,5 % pour une dose (soit 148 899 personnes), 37,9 % pour la primovaccination complète\*\*\* (142 987 personnes) et de 22,3 % pour la première dose de rappel (84 058 personnes).
- Chez les 12 ans et plus, la couverture vaccinale était estimée à 45,5 % pour au moins une dose, 43,7 % pour la primovaccination complète\*\*\* et à 25,7 % pour la première dose de rappel.

**Tableau 1 : Répartition par classe d'âge du nombre de personnes ayant reçu au moins une dose, une primovaccination complète et un rappel de vaccin et couverture vaccinale (CV, % chez les 12 ans, 65 ans et 80 ans et plus, et en population générale) au 29 mai 2022 en Guadeloupe**

Données au	29 mai 2022					
	au moins 1 dose		primovaccination complète***		rappel	
classe d'âge	nb de personnes	CV (%)	nb de personnes	CV (%)	nb de personnes	CV (%)
5-11 ans	266	0,8 %	198	0,6 %	15	< 0,1 %
12-17 ans	8 319	26,6 %	7 875	25,2 %	1 211	3,9 %
18-49 ans	58 622	45,1 %	55 812	42,9 %	29 652	22,8 %
50-64 ans	42 279	48,0 %	40 885	46,5 %	26 620	30,2 %
65-74 ans	23 376	53,8 %	22 784	52,4 %	16 378	37,7 %
75 ans et plus	16 020	46,9 %	15 424	45,1 %	10 179	29,8 %
autres âges ou non renseigné	17		9		3	
<b>population totale</b>	<b>148 899</b>	<b>39,5 %</b>	<b>142 987</b>	<b>37,9 %</b>	<b>84 058</b>	<b>22,3 %</b>

	nb de vaccinés ≥ 12 ans	CV (%) population générale	CV (%) population ≥ 12 ans	CV (%) population ≥ 60 ans	CV (%) population ≥ 80 ans
au moins une dose	148 616	39,4 %	45,5 %	50,3 %	40,3 %
primovaccination complète***	142 780	37,9 %	43,7 %	48,8 %	38,5 %
1er rappel	84 040	22,3 %	25,7 %	33,7 %	23,8 %
2nd rappel				1,1 %	1,2 %

\*\*Les objectifs et modalités de calcul des deux indicateurs couverture vaccinale de la dose de rappel et pourcentage de personnes éligibles à la dose de rappel et ayant reçu cette dose de rappel ont été décrits [ici](#).

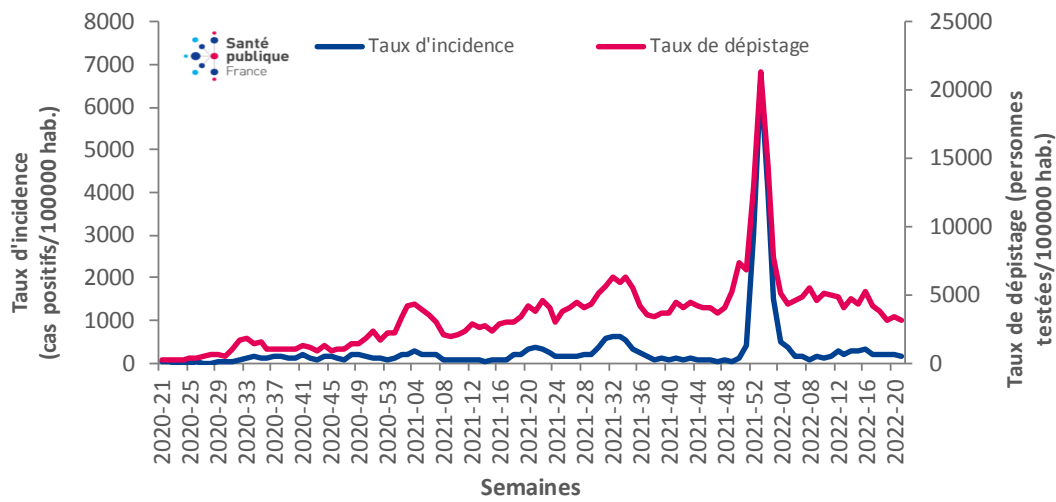
\*\*\*La définition primo-vaccination complète a été [publiée](#).

## ► Cas confirmés, dépistage et incidence

Du 30 mai au 01 juin 2022 (semaine 22 en cours), 41 personnes étaient d'ores et déjà testées positives.

- En S21, l'ensemble des indicateurs virologiques était en diminution. Les nouvelles contaminations au SARS-CoV2 dépistées chez les personnes ayant une adresse connue à Saint-Martin et prélevées localement ou dans un autre département français étaient en diminution par rapport à S20. Le taux de positivité, inférieur au seuil de vigilance et en diminution en S21 (Tableau 2). Le taux d'incidence était de 136/100 000 hab. en S21 (correspondant à 38 cas) également en diminution par rapport à S20 (Figure 5). Toutefois, du fait de l'effectif faible de la population, les variations de cet indicateur sont à interpréter avec précaution.

**Figure 5 : Evolution des taux d'incidence et taux de dépistage par semaine depuis la semaine 2020-21, au 01 juin 2022, Saint-Martin (source : SI-DEP)**



**Tableau 2 : Evolution des indicateurs virologiques de la S18 à la S21, au 01 juin 2022, Saint-Martin (source : SI-DEP)**

	S18	S19	S20	S21	Evolution (S21 vs S20)
Nouveaux cas	71	69	70	38	-46 %
Taux d'incidence (pour 100 000 hab.)	201	195	198	136	-31 %
Taux de dépistage (pour 100 000 hab.)	3 758	3 122	3 422	3 883	-13 %
Taux de positivité (%)	5,4	6,3	5,8	3,5	-2,3 points de %

- **Répartition par classe d'âge** : parmi les 38 personnes positives, 21 étaient âgées de 15 à 44 ans et 17 de 45 ans et plus.

### ► Médecine de ville et hospitalière

- A Saint-Martin, l'activité en médecine de ville était en nette augmentation en S21. Le nombre hebdomadaire de consultations pour infections respiratoires aiguës (IRA) était de 360 contre 110 en S20.
- Les indicateurs hospitaliers étaient faibles et stables depuis l'accélération de la circulation virale observée en S12. Toutefois, une légère progression du nombre de passages aux urgences était observée en S21 (6 vs 3 en S20). Une nouvelle admission en hospitalisation\* a été enregistrée en S21 contre deux la semaine précédente. Aucun décès survenu à Saint-Martin n'a été enregistré dans SI-VIC depuis la S06.

### ► Criblage et mutations

- A **Saint-Martin**, Aucun criblage n'a été réalisé en S21, (contre 1 en S20 qui présentait une des mutations cibles d'Omicron).

# SAINT-BARTHELEMY

## ► Cas confirmés, dépistage et incidence

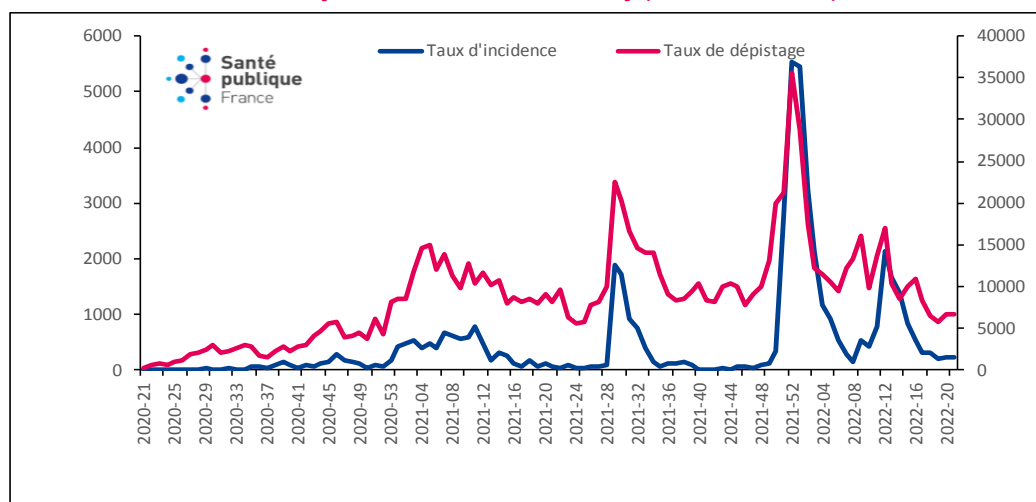
Du 30 mai au 01 juin 2022 (semaine 22 en cours), **16 personnes étaient d'ores et déjà testées positives.**

- En S21, l'ensemble des indicateurs virologiques était stable.

Le nombre de nouveaux cas dépistés chez les personnes ayant une adresse connue à Saint-Barthélemy et prélevées localement ou dans un autre département français était stable. Le taux de positivité suivait la même tendance et restait inférieur au seuil de vigilance en S21 (Tableau 3).

- Le taux d'incidence était de 226/100 000 hab. en S21 (correspondant à 20 cas) stable par rapport à S20 (Figure 6). Toutefois, du fait de l'effectif faible de la population, les variations de cet indicateur sont à interpréter avec précaution.

**Figure 6 : Evolution des taux d'incidence et taux de dépistage par semaine depuis la semaine 2020-21, au 01 juin 2022, Saint-Barthélemy (source : SI-DEP)**



**Tableau 3 : Evolution des indicateurs virologiques de la S18 à la S21, au 01 juin 2022, Saint-Barthélemy (source : SI-DEP)**

	S18	S19	S20	S21	Evolution (S21 vs S20)
Nouveaux cas	32	21	23	20	-13 %
Taux d'incidence (pour 100 000 hab.)	321	211	231	226	-2 %
Taux de dépistage (pour 100 000 hab.)	6 546	5 803	6 676	6 614	-1 %
Taux de positivité (%)	4,9	3,6	3,5	3,4	-0,1 point de %

**Répartition par classe d'âge :** parmi les 20 personnes positives, 9 étaient âgées de 15 à 44 ans et 11 de 45 ans et plus.

### ► Médecine de ville et hospitalière

- Depuis la reprise épidémique observée en S12, les indicateurs hospitaliers étaient faibles et stables. Le **nombre hebdomadaire de nouvelles consultations pour (IRA) était stable** (6 en S21 contre 9 en S20).
- Aucun passage pour Covid-19 aux urgences n'était enregistré en S21 contre un en S20. Aucune admission en hospitalisation n'a été enregistrée depuis la S20.
- Aucun décès survenu à Saint-Barthélemy n'a été enregistré dans SI-VIC depuis la semaine 2021-39.

### ► Criblage et mutations

A Saint-Barthélemy, parmi les tests positifs (RT-PCR) réalisés en S21, un a été criblé (contre aucun en S20). Ce prélèvement présentait une double mutation C1D1 en faveur de la présence d'un sous lignage d'Omicron (BA.4, BA.5).

## ► Saint-Martin

- Au 29/05/2022, la couverture vaccinale\*\* en population générale était de 40,9 % pour une dose (soit 14 456 personnes), 38,5 % pour la primovaccination complète\*\*\* (13 589 personnes) et de 18,1 % pour la première dose de rappel.
- Chez les 12 ans et plus, la couverture vaccinale était estimée à 50,7 % pour au moins une dose, 47,7 % pour la primovaccination complète\*\*\* et à 22,5 % pour la première dose de rappel.

**Tableau 3 : Répartition par classe d'âge du nombre de personnes ayant reçu au moins une dose, une primovaccination complète et un rappel de vaccin et couverture vaccinale (CV, % chez les 12 ans, 65 ans et 80 ans et plus, et en population générale) au 29 mai à Saint-Martin.**

Données au		29 mai 2022					
classe d'âge	au moins 1 dose		primovaccination complète***		rappel		
	nb de personnes	CV (%)	nb de personnes	CV (%)	nb de personnes	CV (%)	
5-11 ans	63	1,5 %	52	1,2 %	3	0,1 %	
12-17 ans	882	22,2 %	814	20,5 %	124	3,1 %	
18-49 ans	7 268	49,3 %	6 776	45,9 %	2 856	19,4 %	
50-64 ans	4 244	62,7 %	4 050	59,8 %	2 243	33,1 %	
65-74 ans	1 419	67,6 %	1 356	64,6 %	829	39,5 %	
75 ans et plus	571	71,1 %	538	67,0 %	329	41,0 %	
autres âges ou non renseigné	9		3		0		
<b>population totale</b>	<b>14 456</b>	<b>40,9 %</b>	<b>13 589</b>	<b>38,5 %</b>	<b>6 384</b>	<b>18,1 %</b>	

	nb de vaccinés ≥ 12 ans	CV (%) population générale	CV (%) population ≥ 12 ans	CV (%) population ≥ 60 ans	CV (%) population ≥ 80 ans
au moins une dose	14 384	40,7 %	50,7 %	69,0 %	57,1 %
primovaccination complète***	13 534	38,3 %	47,7 %	65,9 %	52,6 %
1er rappel	6 381	18,1 %	22,5 %	38,9 %	28,8 %
2nd rappel				2,9 %	5,3 %

## ► Saint-Barthélemy

- Au 29/05/2022, la couverture vaccinale\*\* en population générale était de 87,5 % pour une dose (soit 8 720 personnes), 84,4 % pour la primovaccination complète\*\*\* (8 412 personnes) et de 56,3 % pour la première dose de rappel (5 613 personnes).
- Chez les 12 ans et plus, la couverture vaccinale était estimée à 99,4 % pour au moins une dose, 96,6 % pour la primovaccination complète\*\*\* et à 64,1% pour la première dose de rappel.

**Tableau 4 : Répartition par classe d'âge du nombre de personnes ayant reçu au moins une dose, une primovaccination complète et un rappel de vaccin et couverture vaccinale (CV, % chez les 12 ans, 65 ans et 80 ans et plus, et en population générale) au 29 mai à Saint-Barthélemy.**

Données au		29 mai 2022					
classe d'âge	au moins 1 dose		primovaccination complète***		rappel		
	nb de personnes	CV (%)	nb de personnes	CV (%)	nb de personnes	CV (%)	
5-11 ans	23	3,3 %	15	2,1 %	3	0,4 %	
12-17 ans	362	67,0 %	339	62,8 %	96	17,8 %	
18-49 ans	5 213	98,8 %	5 016	95,1 %	3 256	61,7 %	
50-64 ans	2 223	≥ 99 %	2 173	≥ 99 %	1 590	80,3 %	
65-74 ans	598	≥ 99 %	575	≥ 99 %	452	80,7 %	
75 ans et plus	296	76,7 %	289	74,9 %	213	55,2 %	
autres âges ou non renseigné	5		5		3		
<b>population totale</b>	<b>8 720</b>	<b>87,5 %</b>	<b>8 412</b>	<b>84,4 %</b>	<b>5 613</b>	<b>56,3 %</b>	

	nb de vaccinés ≥ 12 ans	CV (%) population générale	CV (%) population ≥ 12 ans	CV (%) population ≥ 60 ans	CV (%) population ≥ 80 ans
au moins une dose	8 692	87,3 %	99,4 %	≥ 99 %	61,6 %
primovaccination complète***	8 392	84,2 %	96,0 %	98,4 %	59,3 %
1er rappel	5 607	56,3 %	64,1 %	74,6 %	42,6 %
2nd rappel				5,1 %	6,0 %

Rédacteur en chef

Jacques Rosine

Equipe de rédaction

Santé publique France Antilles

Direction des régions (DiRe)

Frank Assogba  
Lydéric Aubert  
Marie Barrau  
Elise Daudens-Vaysse  
Frédérique Dorléans  
Gwladys Gbaguidi  
Lucie Léon  
Abdoul Djamal Moukaila  
Ludmila Ruster  
Anne Teissier  
Cindy Thelise

En collaboration à Santé publique France avec la Direction des maladies infectieuses (DMI), la Direction appui, traitements et analyse de données (Data)

Contact presse

[presse@santepubliquefrance.fr](mailto:presse@santepubliquefrance.fr)

Diffusion Santé publique France

12 rue du Val d'Osne  
94415 Saint-Maurice Cedex

[www.santepubliquefrance.fr](http://www.santepubliquefrance.fr)

Date de publication

02 juin 2022

Numéro vert 0 800 130 000

7j/7 24h/24 (appel gratuit)

Sites associés :

- [SurSaUD@](mailto:SurSaUD@)
- [OSCOUR@](mailto:OSCOUR@)
- [SOS Médecins](mailto:SOS_Médecins)
- [Réseau Sentinelles](http://Réseau.Sentinelles)

**GÉODES**  
GÉO DONNÉES EN SANTÉ PUBLIQUE

**ars**  
Agence de Santé  
Guadeloupe  
Saint-Martin  
Saint-Barthélemy

**MINISTÈRE  
DES SOLIDARITÉS  
ET DE LA SANTÉ**  
Liberté  
Égalité  
Fraternité

**ecdc**  
EUROPEAN CENTRE FOR  
DISEASE PREVENTION  
AND CONTROL



**World Health  
Organization**

► [SI-VIC](mailto:SI-VIC)

► [CépiDC](mailto:CépiDC)